

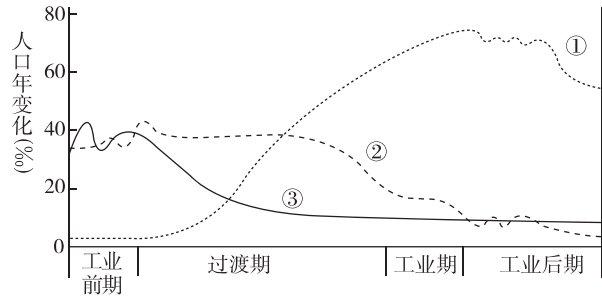
## 单元测评(一)B

本试卷分第Ⅰ卷(选择题)和第Ⅱ卷(非选择题)两部分。第Ⅰ卷60分,第Ⅱ卷40分,共100分,考试时间90分钟。

### 第Ⅰ卷 (选择题 共60分)

#### 一、选择题(每小题3分,共60分)

图CB1-1为某国家经济发展时期与其人口数变迁的统计图。读图,完成1~2题。

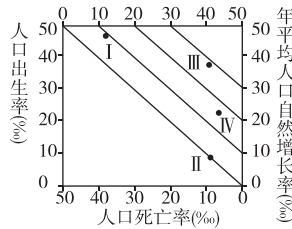


图CB1-1

1. 图中各曲线所代表的意义,正确的是 ( )
- A. ①是人口数变化,②是死亡率 B. ②是出生率,③是死亡率
- C. ①是自然增长率,③是出生率 D. ①是出生率,②是死亡率
2. 关于此统计图的叙述,正确的是 ( )
- A. 过渡期时,自然增长率达到最大值
- B. 过渡期时,死亡率高于出生率
- C. 工业前期的出生率与死亡率均低于工业后期
- D. 工业期时,自然增长率下降,人口数量也开始下降

读图CB1-2,回答3~4题。

3. 图中Ⅰ所处的人口增长阶段是 ( )
- A. 原始低增长阶段
- B. 加速增长阶段
- C. 增长减缓阶段
- D. 低速增长阶段
4. 对图中人口增长模式对应国家的描述正确的是 ( )

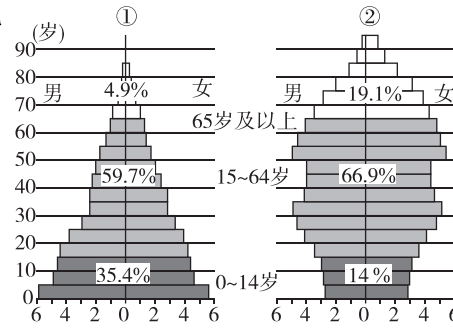


图CB1-2

- A. Ⅰ可能是经济最发达的国家
- B. Ⅱ是劳动力短缺、社会保障负担较重的国家
- C. Ⅲ是最适宜发展技术密集型产业的国家
- D. Ⅳ是社会经济和生态压力最小的国家

图CB1-3中为①②两个国家的人口构成示意图。读图,回答5~6题。

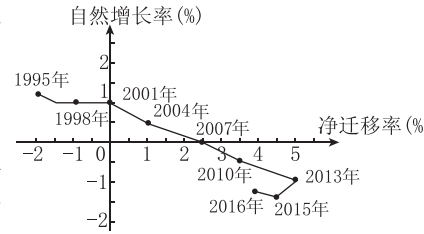
5. 下列有关两个国家人口的说法,错误的是 ( )
- A. ①国就业压力大
- B. 两个国家的老龄人口男性比女性多
- C. ②国社会养老负担重
- D. 两个国家人口增长类型不同



图CB1-3

6. 这两个国家最有可能是 ( )
- A. ①俄罗斯、②印度 B. ①德国、②日本
- C. ①肯尼亚、②法国 D. ①英国、②巴西

人口净迁移率是指一个地区在一定时期内迁入人口数与迁出人口数的差额与总人口数的百分比。图CB1-4示意我国东部沿海某地区1995—2016年间人口自然增长率和净迁移率变化。据此完成7~9题。



图CB1-4

7. 1995—2016年,该地区的人口 ( )
- A. 数量持续增加 B. 一直以自然增长为主
- C. 2007年数量最少 D. 2016年数量最多
8. 2004—2016年,该地区 ( )
- A. 经济发展速度持续下降
- B. 人口老龄化进程变慢
- C. 出现大量失业人口
- D. 人口自然增长率逐年下降
9. 2013—2016年,该地区人口净迁移率下降的原因最可能是 ( )
- A. 大量技术人才外流 B. 生态环境恶化
- C. 本地人口大量外迁 D. 产业升级与转移

读影响人口迁移的主要因素示意图(图CB1-5),完成10~11题。

10. 我国东南沿海地区吸引大量务工人员迁入的主要原因是 ( )
- A. ① B. ②
- C. ③ D. ④

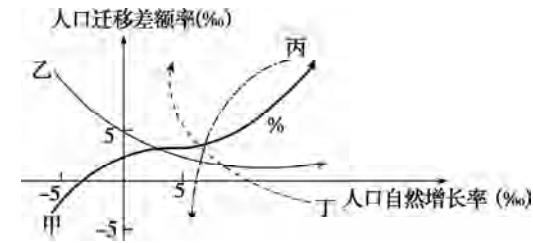
11. 20世纪末,非洲卢旺达和刚果地区出现数以百万计的难民大迁移,其产生的原因是 ( )
- A. ① B. ②
- C. ④ D. ⑤



图CB1-5

图CB1-6示意1978—2011年我国四城市

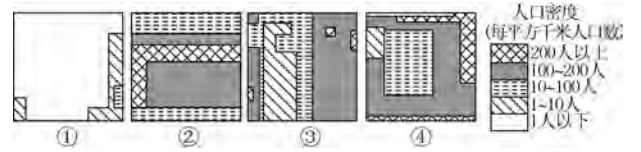
人口变动统计情况(注:人口迁移差额率为人口迁入与迁出的差额占总人口的比重)。读图,回答12~13题。



图CB1-6

12. 关于四个城市人口变动的表述,正确的是 ( )
- A. 甲城市的人口增长速度加快
- B. 乙城市一直是人口净迁出区
- C. 丙城市由净迁出区转为净迁入区
- D. 丁城市的人口增长速度减慢
13. 下列省级行政区中,最符合丁所反映的人口变动情况的是 ( )
- A. 四川 B. 贵州 C. 安徽 D. 浙江

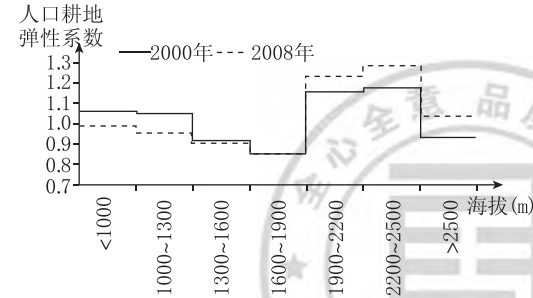
图CB1-7是四个国家人口分布模式图。读图,回答14~15题。



图CB1-7

14. 图中①②③④代表的国家依次是 ( )
- A. 德国、澳大利亚、美国、印度
- B. 美国、印度、德国、澳大利亚
- C. 澳大利亚、印度、美国、德国
- D. 澳大利亚、德国、美国、印度
15. 关于四国人口分布原因的叙述,正确的是 ( )
- A. ①国中部、西部海拔高,气候寒冷,人口稀少
- B. ②国人口最密集区的分布与该工业分布一致
- C. ③国西部深居内陆,气候干旱,人口稀少
- D. ④国中部地势低平,气候湿热,人口稀少

人口耕地弹性系数是耕地面积百分比和人口百分比之比,它可以衡量人口与耕地关系的紧张程度。图CB1-8示意我国某地不同海拔地带人口耕地弹性系数变化。据此完成16~18题。



图CB1-8

16. 2000—2008年,该地人口与耕地关系趋于高度紧张状态的地带是 ( )
- A. 海拔1300米以下地带 B. 海拔1300~1600米地带
- C. 海拔1600~1900米地带 D. 海拔1900~2500米地带

17. 2000—2008 年,该地海拔 1900 米以上地带人口耕地弹性系数变化及其原因可能是 ( )
- A. 大量开垦耕地,人地关系趋于缓和
- B. 人口迁出,人地关系趋于缓和
- C. 大量退耕还林,人地关系趋于紧张
- D. 人口迁入,人地关系趋于紧张
18. 该地最有可能位于我国 ( )

- A. 华北平原
- B. 云贵高原
- C. 山东丘陵
- D. 柴达木盆地

图 CB1-9 为我国 2005 年和预测的 2050 年人口年龄结构示意图。读图,完成 19~20 题。

19. 关于我国 2005—2050 年人口状况的说法,正确的是 ( )
- A. 青壮年人口比重增加,部分劳动力指向型企业会缓解用工荒
- B. 少年儿童人口比重增加,我国人口增长速度有所加快
- C. 老年人口比重增加,需要加快完善社会保障体系
- D. 人口年龄结构的变化,会促进我国城市化水平的提高

20. 对这种人口年龄结构的变化起主要作用的因素有 ( )
- A. 自然因素
- B. 生产力水平和社会观念
- C. 消费水平
- D. 宗教信仰

请将选择题答案填入下表:

题号	1	2	3	4	5	6	7	8	9	10	11
答案											
题号	12	13	14	15	16	17	18	19	20	总分	
答案											

## 第Ⅱ卷 (非选择题 共 40 分)

### 二、非选择题(共 40 分)

21. (14 分)读人口增长阶段示意图(图 CB1-10)及 1995—1997 年人口增长数据表,完成下列要求。

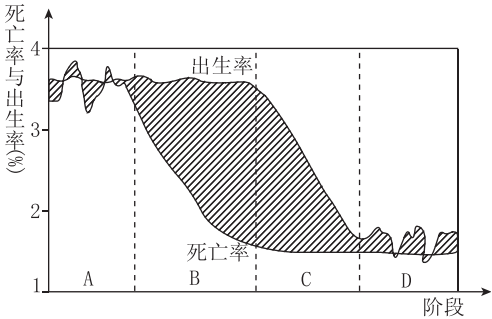


图 CB1-10

地区	人口出生率(%)	人口死亡率(%)	人口自然增长率(%)
世界	3.4	0.9	1.5
甲国	0.9	1.1	
乙国	1.5	0.6	0.9
丙国	3.7	0.6	3.1

- (1)图中斜线部分表示\_\_\_\_\_。(1 分)
- (2)据图可知,人口增长类型的转变首先是从\_\_\_\_\_率下降开始的。(2 分)
- (3)甲国的人口自然增长率为\_\_\_\_\_%。(2 分)
- (4)根据表中数据,世界人口增长类型对应图中\_\_\_\_\_阶段。图中人口年龄结构呈老年型,世代更替缓慢的是\_\_\_\_\_阶段。(填字母)(2 分)
- (5)我国人口增长已基本进入\_\_\_\_\_ (填图中字母)阶段,这种转变主要是因为我国大力开展\_\_\_\_\_工作。(2 分)
- (6)与丙国人口增长率类似的国家主要分布于 ( ) (2 分)
- A. 非洲
- B. 亚洲
- C. 欧洲
- D. 北美洲
- (7)根据表中数据分析,甲国面临的人口问题主要有\_\_\_\_\_,该国为解决该问题可采取的措施为\_\_\_\_\_、\_\_\_\_\_。(3 分)

22. (14 分)2018 年与 2022 年世界杯足球赛将分别在“航母”大国俄罗斯和“袖珍”小国卡塔尔举办。阅读下列材料,完成下列问题。

材料一 俄罗斯与卡塔尔示意图(图 CB1-11)。

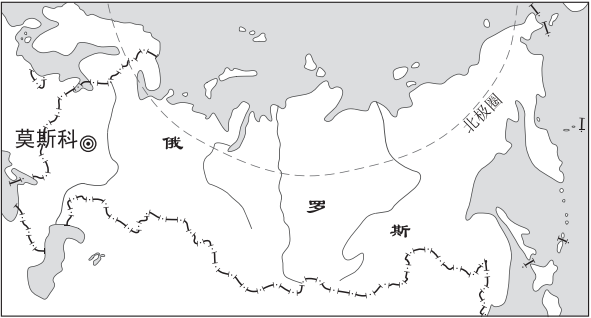


图 CB1-11

材料二 俄罗斯与卡塔尔的人口增长情况。

卡塔尔:2011 年全国人口约为 172 万人,本国居民为阿拉伯人,其中外籍人口约占全国的 84%,外籍人口主要来自印度、巴基斯坦,以及东南亚国家。

俄罗斯:2002 年 10 月俄罗斯人口约为 1.45 亿,到 2010 年 10 月俄罗斯人口约为 1.41 亿。2010 年 10 月美国某纸媒撰文说,如果不采取措施,俄罗斯的人口到 2080 年将变为 5200 万人。

- (1)说明卡塔尔人口增长迅速的主要原因,分析造成这种现象的主要原因。(6 分)

- (2)简述俄罗斯人口逐年减少带来的问题和缓解这些问题可以采取的措施。(8 分)

23. (12 分)某学校地理研究性学习小组对本地区人口增长与地理环境的演变开展了大量的实地调查工作。研究发现:一个地区土地资源的开发首先是在平原、河川开始,一般来讲,只有当人口增长到某一临界值,平地土地资源不足,才开始向坡地、丘陵、山区发展。下列是他们调查的一些资料数据。分析资料,完成下列问题。

资料一 六百多年间本地区人口与耕地的发展状况。

时间(年)	人口(10 <sup>4</sup> 人)	耕地(10 <sup>4</sup> hm <sup>2</sup> )	人均耕地(hm <sup>2</sup> /人)
1368	6.693	4.151	0.62
1403	6.661	4.245	0.637
1465	9.497	4.245	0.447
1736	21.599	7.481	0.346
1875	32.724	17.25	0.527
1911	29.157	18.466	0.633
1983	49.86	20.36	0.408
1996	54.63	22.07	0.404

资料二 本地区现有耕地分类状况(单位:万公顷)。

	水田	水浇地	沟川地	平坡地	缓坡地	陡坡地	急坡地	其他	合计
河川阶地	0.01	0.1	0.12	0.22	0.28	0.01	0.37	2.11	
丘陵沟壑		0.01	0.63	2.4	6.06	1.93	0.29	0.45	11.77
土石山区			0.41	1.21	2.9	2.26	1.27	0.14	8.19
小计	0.01	0.11	2.16	3.83	9.24	4.2	1.56	0.96	22.07

- (1)该地区人口与耕地发展的特点是什么?(2 分)

- (2)从地形类型来看,该地区主要类型是\_\_\_\_\_;从耕地类型来看,该地区较为平缓的耕地(包括水田、水浇地、沟川地、平坡地、缓坡地)约占整个耕地比重的\_\_\_\_\_%。(4 分)

- (3)指出该地区人地关系存在的严重问题,并为改变这种局面,提出科学、合理的对策和措施。(6 分)