

1. [2019·广西南宁二模] 下图反映的是战国时期“毛遂自荐”的典故。公元前 257 年,秦国军队包围赵国都城邯郸,邯郸危在旦夕,毛遂自荐,靠胆量和剑威,帮助平原君联楚成功,后被赵王授予谏议大夫之职。此典故主要表明 ()



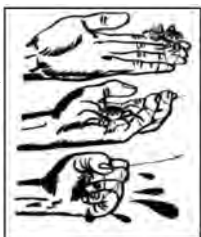
- A. 儒家士子品行高洁 B. 宗法体系趋向瓦解
C. 官僚政治制度形成 D. 大一统局面已出现
2. [2019·四川遂宁三模] 漫画是一种用简单而夸张的手法描绘生活或时事的艺术形式。常采用夸张、比喻、象征等手法,讽刺、批评或歌颂某些人或事,具有较强的社会性。下列反映《马关条约》签订所带来的后果的漫画是 ()



3. [2019·湖北武昌调研] 下图为近代漫画家但杜宇所作,名为《贪食小犬死不足惜》。漫画中左下方之手粗壮有力,袖口有“抵制日货”字样;右上方之手细软无力,袖口有“政府”字样;鱼身上有“青岛”字样。该漫画 ()



- A. 最有可能出现于国民革命之时
B. 主要批判巴黎和会不尊重中国主权的行径
C. 鲜明讽刺了清政府丧权辱国的丑陋嘴脸
D. 见证了群众运动下民族觉醒的历史事实
4. [2019·辽宁沈阳三模] 右图是张乐平发表在《抗战漫画》(1938 年 1 月创刊于武汉,同年 6 月停刊)第 9 期上的题为《候敌深入,一举歼灭》的漫画。该漫画从侧面体现了 ()



5. [2019·湖南衡阳一模] 1945 年 9 月,著名画家丰子恺先生创作和发表了漫画《炮弹作花瓶,世界永和平》。这反映了当时我国 ()



- A. 新民主主义革命的胜利
B. 和平成为民心所向
C. 媒体积极参与反战运动
D. 国共签订和平协定
6. [2019·安徽毛坦厂中学联考] 下图为画家戈湘岚创作于 1955 年的作品《春耕》。下列对此画解读合理的是,该画作 ()



- A. 再现了农村经济的恢复状况
B. 体现了现实主义绘画艺术风格
C. 注重表现作者的艺术想象力
D. 表明国民经济的调整成效显著
7. 下图漫画反映了当时的中国 ()



- A. 社会主义革命取得的成就
B. 经济建设结构有所调整
C. 经济建设中的冒进主义错误
D. 粮食产量跃居世界第一位
8. [2019·安徽宣城二模] 米谷先生取材 1954 年日内瓦会议,创作了漫画《日内瓦的喜剧——美国大使在与一位“不存在”的对象谈判》。漫画表明 ()



- A. 新中国取得了对美外交的胜利
B. 印度支那问题得以和平解决
C. 新中国冲破了美国的外交孤立
D. 美国仍坚持敌视新中国的政策

9. 下面是关于古代雅典“陶片放逐法”的一幅漫画。这反映出 ()



- A. 公民在审判时总能团结一致
B. “陶片放逐法”体现了分权制衡的理念
C. 公民既是立法者，又是审判者
D. 该方式在一定意义上维护了雅典民主
10. 下图漫画选自英国《一周》杂志网站。左边方框中英语的意思是：美国的三大政治机构。该漫画的寓意是，当今美国 ()



- A. 三权分立制度已经遭到破坏
B. 政党斗争导致国家走向分裂
C. 总统个人把持国家行政大权
D. 总统与国会的矛盾日趋激化
11. 下图漫画的名字叫《拼图》，反映了当今世界政治、经济发展的趋势。以下对漫画主题分析正确的是 ()



- A. 战争的威胁消除
B. 中美合作共同主宰世界
C. 和平与动荡并存
D. 和平与共同发展是主流
12. [2020·江苏南京摸底] 下图为光绪三十二年《开通画报》中一幅漫画广告，画中某乞丐一边吃剩饭，一边看报纸，“我虽然要饭吃，没事我就买一张瞧瞧，心里开通得多”。这反映出 ()



- A. 民众文化水平普遍提高
B. 报纸具备一定宣传功能
C. 报刊言论不受政府限制
D. 关注时局已成社会共识

13. [2019·吉林期末] 下图是1929年刊登在《合众存异：美国人的历史》上的一幅漫画，内容为一个赔了钱的“投资者”正抓着一只在华尔街上狂奔的熊的尾巴。此漫画折射出 ()



- A. 经济政策调整的紧迫性
B. 政府勇于承担责任
C. 经济颓势迅速得到扭转
D. 新政推行遭遇困境
14. [2019·湖北武汉调研] 对下图漫画中的改革，解读正确的是 ()



- A. 缓解了政治经济危机
B. 形成了计划经济体制
C. 确立了世界军事霸权
D. 导致了联盟全面解体
15. [2019·广东汕尾二模] 下图为反映20世纪60年代的漫画《自己组队》。漫画所示国家“自己组队”的原因是 ()



- A. 东西方阵营对峙局面的形成
B. 区域经济合作的日益发展
C. 资本主义世界经济体系建立
D. 成员国内政外交趋于一致
16. [2019·安徽合肥二模] 下图为1961年英国申请加入欧洲共同市场(欧洲经济共同体)时，英国《卫报》刊登的一幅讽刺漫画。该漫画表明 ()

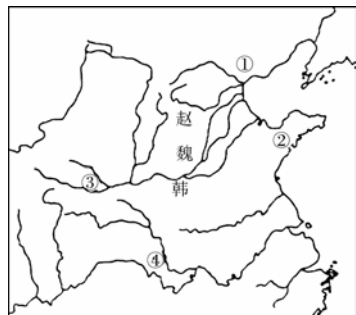


- A. 英国对于融入欧洲怀有疑虑
B. 该组织政策对英国有吸引力
C. 英国摆脱了美国的经济控制
D. 欧洲国家联合抵御美苏争霸

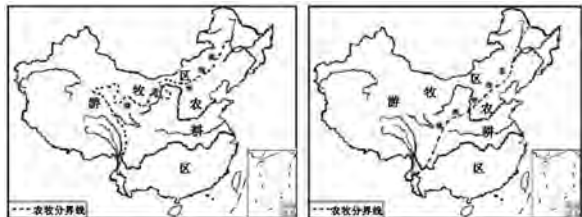
1. 准确的时空观念是学习历史的核心素养。下列表述不符合下图时空的是 ()



- A. ①处所示诸侯国最先为秦所灭
B. ②处所示水利工程沟通了区域两大水系
C. 传统农业主要耕作方式在图示时期形成
D. 《甘石星经》在图示时期成书
2. [2014·北京卷] 读下图, 根据所学判断, 在地区④产生的代表性著作是 ()

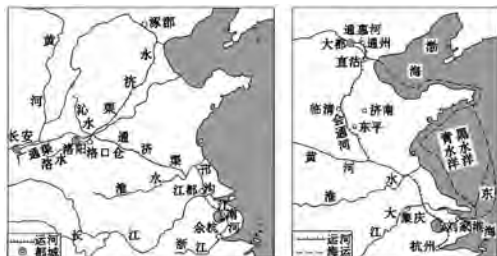


- A. 《春秋》 B. 《孟子》 C. 《荀子》 D. 《离骚》
3. [2019·四川宜宾二模] 对比图(a)、图(b)中汉武帝时期和南北朝时期我国农牧区分界线的变化。这一变化反映出南北朝时期 ()



图(a)汉武帝时期农牧区分界线 图(b)南北朝时期农牧区分界线

- A. 经济发展速度更快 B. 北方农耕经济萎缩
C. 农耕技术有所退步 D. 经济重心开始南移
4. 下图为隋朝大运河和元朝大运河比较图, 图中大运河河道的变迁从一个侧面反映了 ()

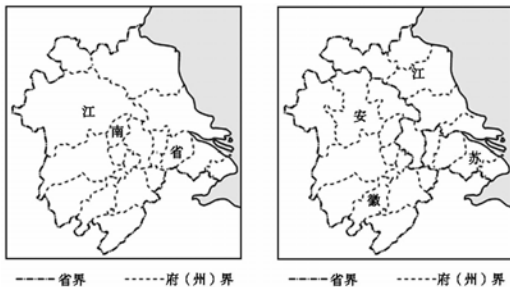


隋朝大运河图

元朝大运河图

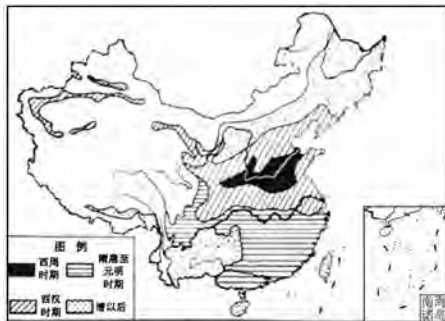
- A. 经济重心逐渐南移 B. 商品经济持续发展
C. 政治中心转移到北方 D. 中原地区生态破坏严重

5. [2019·四川德阳一模] 据图(a)和图(b), 清政府这一调整的主要目的是 ()

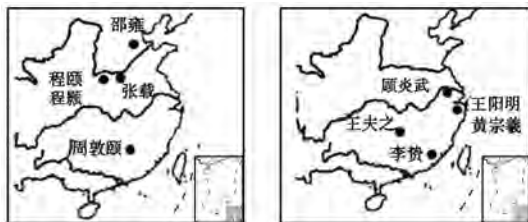


图(a) 康熙四年江南省政区图 图(b) 乾隆二十六年江苏省、安徽省政区图

- A. 增加地方政区的层级 B. 限制省级官员的职权
C. 缓解基层官员的冗滥 D. 防止地方势力的膨胀
6. [2019·四川雅安三模] 下图为中国古代不同历史时期天然植被破坏过程示意图。这一过程反映了中国古代 ()



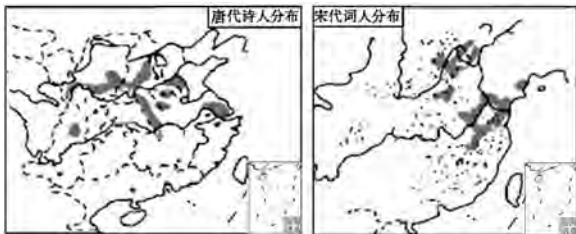
- A. 经济结构不断调整 B. 统治疆域不断扩大
C. 经济的区域发展趋势 D. 农业耕作技术的提高
7. [2019·山东青岛调研] 从图(a)到图(b), 反映出 ()



图(a)

图(b)

- A. 程朱理学到陆王心学 B. 儒学道统确立与突破
C. 传统主流思想的演变 D. 近代民主思想的产生
8. 历史地图包含了政治、经济、文化等多种信息, 比较唐代诗人分布图和宋代词人分布图, 二者的差异可以说明 ()



- A. 民族融合有利于社会文化繁荣
B. 经济重心的南移带来文化中心南移
C. 宋代经济文化发展优于唐代
D. 地域的差异逐渐影响文化特点形成

9. [2019·四川成都一模] 明朝万历十二年(1584年),意大利传教士利玛窦在广东肇庆知府的支持下,刻印了中国第一幅依照西洋方法绘制的世界地图。随后,根据这一地图的形制重新刻印的地图不断出现,甚至万历皇帝也命人绘制了《坤輿万国全图》。这批地图 ()



《坤輿万国全图》(翻刻版)

- A. 冲击了中国士人的思想世界
B. 动摇了“天朝上国”的陈腐观念
C. 带动了中西文化的长期交流
D. 诱导了对外政策的根本转变
10. [2019·云南昆明二模] 下图为中国近代某著名战役示意图。该战役 ()

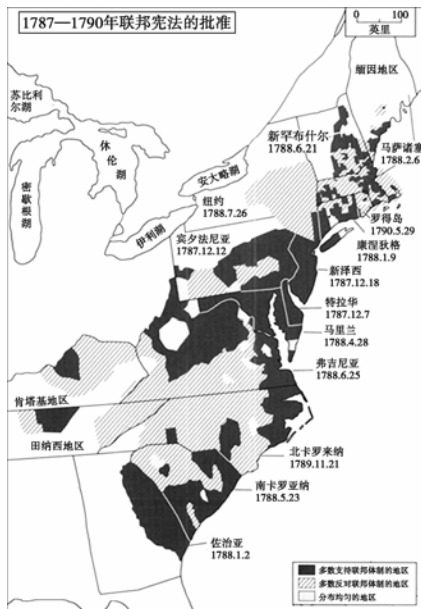


- A. 粉碎了敌人的重点进攻
B. 是中共对日军的大规模出击
C. 是抗战以来的首次大捷
D. 粉碎了敌人“速战速决”的计划
11. [2019·河北石家庄一模] 1938年初,日军为了打通津浦路,连接华北与华中战场,扩大侵略,采取南北对进的方针。为此国民政府组织了会战,如右图所示。该会战 ()
- A. 取得了全面抗战以来的首次大捷
B. 阻碍了沿海地区民族工业的内迁
C. 粉碎了日军“速战速决”的企图
D. 迟滞了日军南下进攻武汉的速度
12. 下图所示为欧洲人在亚非的贸易分布格局,其形成的原因不包括 ()



- A. 远洋运输业迅猛发展
B. 海外贸易据点的建立
C. 远航探险活动的开展
D. “商业革命”的兴起

13. [2019·江苏卷] 1787年,美国制宪会议经过长达4个月的激烈辩论,通过了联邦宪法,各州批准宪法情况见下图。据此可知,当时的美国 ()



- A. 联邦体制确立经历艰难历程
B. 各州的矛盾和分歧已经消除
C. 南方与北方处于对立的状态
D. 邦联政治体制尚未正式建立
14. 下图是20世纪50年代朝鲜半岛形势图。该图可以反映出 ()



- A. “冷战”格局的扩展
B. 马歇尔计划的实施
C. 美苏的直接对抗
D. 联合国势力的扩张
15. 地图可以反映政治形势。下面这幅世界地图,可以凸显出20世纪 ()



- A. 50年代两大阵营的形成
B. 60年代两大军事组织的对抗
C. 70年代南北对话的启动
D. 80年代第三世界的迅速壮大

1. 《清明上河图》是北宋画家张择端的名画,如下图所示。图中城门不设任何城防工事,没有驻兵,而是在城门内侧设了一间税务所。这反映了当时 ()



- A. 重农抑商政策被摒弃 B. 民众的税收负担沉重
C. 城市的经济职能增强 D. 财政困难和军备废弛
2. [2019·广西南宁、玉林、贵港摸底] 下图为汉画像石《纺织》,画面上清晰地呈现出汉代纺织的三道工序,即一人调丝,一人络丝、并丝,一人踏机织作,图中所使用的脚踏提综式斜织机,是当时世界上最先进的织布工具。据此可知,汉代 ()



- A. 劳动人民勤劳智慧 B. 棉纺织业水平高超
C. 发明擀弹纺织技术 D. 文明程度世界领先
3. [2019·四川成都二模] 右图所示是新疆出土的东汉蜀锦“五星出东方(注:金、木、水、火、土星汇聚于东方的天文现象)利中国”护臂。该护臂工艺精美、文字激扬、意蕴丰富,它 ()
- A. 证实了汉代丝织技术的西传
B. 体现了汉代的天人感应观念
C. 展示了汉代蜀锦的工艺流程
D. 反映了汉代长途贩运的兴盛
4. [2019·湖北武昌调研] 在甲午中日战争中,清朝百姓争先恐后应募日军的招工,盼望能获得一份差事。这直接反映出甲午中日战争中中国失败的原因是 ()



- A. 当时的中国人缺乏对日本的正确认识
B. 人民普遍缺乏民族国家观念和国民意识
C. 自然经济瓦解背景下中国百姓生存堪忧
D. 落后的封建制度不敌先进的资本主义制度

5. [2019·福建宁德二模] 中华苏维埃共和国成立之初,各根据地并行流通的货币五花八门。1932年,国家银行正式开印并发行伍分(如下图)等五种纸币。它们的印制和发行直接起到 ()



- A. 调动农民生产积极性的作用
B. 增强根据地军事实力的作用
C. 冲破国民政府政治封锁的作用
D. 改变货币市场混乱局面的作用
6. [2019·广东汕头三模] 下图照片摄于1942年陕甘宁边区的南泥湾。该照片反映了当时中国共产党采取的某项重大举措,该举措 ()



- A. 强调将生产和战斗结合起来
B. 促进了全面反攻局面的到来
C. 促进抗日民族统一战线形成
D. 扩大抗日根据地的群众基础
7. 右图为民国二十一年《申报》刊登的一则香烟广告。这表明当时 ()
- A. 《申报》成为宣传抗日的主流媒体
B. 全民族抗战已成为社会共识
C. 民族矛盾上升为社会主要矛盾
D. 爱国商家利用时局营销产品
8. 1934年9月1日《申报》刊登的三星牙膏广告画(右图),画面主体为身穿旗袍的秀丽妻子正在为丈夫挤牙膏,背景为穿着睡衣的丈夫正在洗漱。这则广告本质上反映了当时 ()
- A. 女性的家庭和社会地位仍然相对低下
B. 广告发挥了教化女性相夫教子的作用
C. 文化生活对传统的继承和反叛的特征
D. 时髦女性登上广告助推三星牙膏销售



9. [2019·河南郑州二模] 右图为20世纪50年代初画家李琦表现社会主义农业现代化的宣传画《越走越快》,该作品反映出当时 ()



- A. 我国初步实现了工业化
B. 传统的耕作方式占主体
C. 农业社会主义改造完成
D. 小农经济仍占主导地位

10. 1984年11月,中国第一只股票——上海飞乐音响股份有限公司经中国人民银行批准向社会公开发行股票(下图)。1990年12月,深圳证券交易所、上海证券交易所正式成立并试营业。股票市场的诞生、兴起的直接作用是 ()



- A. 促进了社会主义金融体系的建立
B. 有助于企业的股份制改革
C. 改变了企业所有制性质
D. 标志着中国迈向现代化资本市场
11. 从图(a)到图(b)的转变,反映了 ()



图(a) 工农兵子弟上大学邮票



图(b)

- A. “文革”的深入发展 B. 九年制义务教育的普及
C. 教育领域的拨乱反正 D. 城乡教育制度的统一
12. [2019·河北石家庄一模] 下图为公元前5世纪中叶伯利克里主持重建的雅典卫城及其周边主要建筑物的布局示意图。据此可知 ()



- A. 伯利克里打破了贵族对政权的控制
B. 重建工作意在抵御波斯的侵略
C. 神权的膨胀抑制了人文精神的发展
D. 雅典重视培养公民的参政意识
13. [2019·四川成都摸底] 下图为英国画家德·卢戴尔布格(1740—1812年)的绘画《卡尔布鲁克代尔之夜》。该画描绘出当地的炼铁厂大熔炉飞溅的火花照亮了夜空,也照亮了周围的小镇和远处的群山,运输的马车整装待发。该绘画反映了 ()



- A. 蒸汽机的推广使用
B. 印象派的艺术风格
C. 冶铁工业推动交通运输发展
D. 化学工业导致环境污染严重

14. [2019·安徽马鞍山三模] 下图出自1543年出版的《人体构造》一书,该书搭配着精美的版画插图,并系统描述了人体的骨骼、肌肉等器官,插图中的人物或倚桌沉思,或驻足田野,衬着明快的大自然背景,显得颇为生动。这主要反映出当时 ()



- A. 人们追求乐观的生活情趣 B. 自然科学已摆脱教会束缚
C. 现实主义成为时代的主流 D. 医学进步丰富了人文主义
15. 1819年,英国工人阶级一场声势浩大的争取普选权的游行遭到政府的残酷镇压(右图),造成11人死亡(其中有两名女性),400余人受伤,史称彼得卢屠杀。这一事件反映了英国 ()



- A. 普通女性积极参与政治运动
B. 实现社会主义革命的重要性
C. 争取政治权利必然流血牺牲
D. 民主政治的发展艰难而曲折
16. 小铁片也有大文化。相较“蓝底白字”的中国车牌照,美国各州的汽车牌照设计色彩纷呈,五花八门。这从侧面反映出美国 ()



弗吉尼亚州牌照 阿拉斯加州牌照 佛罗里达州牌照

- A. 联邦制国家结构形式特点
B. 邦联制下的松散无序状态
C. 交通管理没有规范的秩序
D. 联邦政府分权与制衡原则
17. [2019·河北唐山一模] 1956年7月第二次中东战争期间,沙特曾对英国和法国实施石油禁运,波及甚广,伦敦还出现了马拉汽车的奇观(下图)。这在一定程度上说明 ()



- A. 石油是现代经济的命脉
B. 第三世界力量迅速崛起
C. “滞胀”局面源于石油危机
D. 工业化进程面临新挑战
18. [2019·湖北武汉调研] 某文学流派强调集中表现自我;手法比较怪诞,故事的开头和结尾都没有明显的理由;故事背景模糊不清,因果关系不明,语言风格背离传统。与该文学流派风格一致的绘画作品是 ()



A B C D